



P.03

Nos élus en action
TRAVAUX CENTRE BOURG



P.04

Notre patrimoine
L'HISTOIRE DE CONTY



P.06 Idée de sortie

FÊTE DES LOISIRS ET
SPORTS DE NATURE

Le contynois à l'honneur
ASSOCIATION DES DONNEURS DE SANG-P.01

Vos élus en action
TRAVAUX DU CENTRE BOURG-P. 03

Près de chez vous
À LA MÉDIATHÈQUE-P. 07



BULLETIN MUNICIPAL DE LA VILLE DE

CONTY

la Gazette

MAI / JUIN 2019

N°66

EDITO

Propice à la pratique des activités et loisirs de pleine nature, notre vallée de la Selle s'ouvrira au grand public à l'occasion de la fête départementale qui se tiendra sur l'étang St Martin à Conty et sur la base nautique en Ô de Selle les 25 et 26 mai prochains. Profitez de cet événement organisé par le Comité départemental olympique et sportif (CDOS) pour vous essayer à la pratique des nombreuses activités qui vous seront proposées à cette occasion. Les communes de Conty et Ô de Selle, la CC2SO et le Conseil départemental, partenaires institutionnels de cet événement, assureront sa partie logistique. Nous vous y attendons très nombreux et nous croisons les doigts pour que la météo soit clémente...

Par ailleurs, le présent numéro de notre magazine d'information communal fera le point sur l'avancement des travaux de réhabilitation du centre bourg pour lesquels nous vous demandons encore quelques semaines de patience, le résultat final n'en sera que plus apprécié ! Les très nombreuses contraintes techniques liées à un sous sol quelque peu « capricieux » ne doivent pas nous faire oublier la qualité des ouvrages réalisés par les entreprises présentes sur le chantier.

Enfin, nous vous invitons à parcourir le calendrier des manifestations communales pour les mois de mai et juin à venir à l'issue desquels le Conseil municipal et moi-même vous souhaitons de belles vacances estivales propices à la détente en famille ou entre amis, à Conty ou ailleurs...

Bonne lecture à tou(te)s.

Votre maire,
Pascal Bohin

LE CONTYNOIS À L'HONNEUR

L'AMICALE DES DONNEURS DE SANG DE CONTY ET ENVIRONS

De tout temps, l'Homme a été fasciné par le sang, auquel il a conféré des significations multiples et bien souvent contradictoires.

La saignée : un acte thérapeutique « universel »

Pour la médecine, le sang a d'abord été considéré comme devant être éliminé, et la saignée fait partie de l'arsenal thérapeutique des médecines développées de manière indépendante en Europe, au Moyen-Orient ou en Asie.

Jean Baptiste Denis (1635 - 1704) réalise la première transfusion de sang chez l'homme le 15 juin 1667.

1900 : Une découverte majeure

En 1900, Karl Landsteiner découvre le groupe sanguin A.B.O., en comparant le sang de différents sujets. Il obtient le prix Nobel de médecine en 1930.

Dès le début de la guerre de 1914-1918, les médecins militaires appliquent la transfusion sanguine.

De 1952 à nos jours, de très grands progrès ont été réalisés. Limitée à la recherche de la syphilis jusqu'en 1970, la recherche d'agents pathogènes ainsi que la détermination des groupes sanguins dans les dons de sang a considérablement évolué...

1956 première collecte à Conty

Tout a commencé en 1956 avec la première collecte organisée par madame Marie Antoinette Wallet-fouque (Maire de Plachy-Buyon) où 42 donneurs s'y sont présentés. À cette époque le sang était

recupéré dans des flacons en verre. En 1965, 1000^{ème} don, la section de Conty se forme en amicale et devient l'Amicale des Donneurs de Sang Bénévoles de Conty et Environs, association régie par la loi de 1901.

Madame **Micheline Hiot**, animatrice du mouvement depuis 1956, en devient la Présidente. Vingt ans plus tard, en 1975, le 5000^{ème} don est atteint.

En 1996, après quarante années de collecte, la barre des 15000 dons est atteinte. En 1999, après 43 années d'existence, sous l'égide d'André Bernard, une nouvelle équipe prend le relais et en devient le Président. Au cours de cette Assemblée Générale, madame Micheline Hiot est nommée «Président d'honneur».

Au cours de la collecte du 4 mai 2011, le 20 000^{ème} don a été atteint grâce à monsieur Emmanuel Dequevauviller de ●●●



(suite en page 2)

••• Conty, fidèle donneur, à l'occasion de son 57^{ème} don.

Aujourd'hui, l'amicale est gérée par la Présidente Valérie Pétigny, qui a succédé à André Bernard en 2017, avec à ses côtés Isaïra Feretz en qualité de secrétaire et Nathalie Houbbron officie comme Trésorière. Le Conseil d'administration compte quinze membres.

Pour un don de sang : peser au minimum 50 kg et être en bonne santé.

Le donneur se présente devant la secrétaire de l'Établissement Français du Sang qui l'enregistre et lui donne un questionnaire de santé qu'il doit remplir le plus honnêtement possible.

Il se dirige ensuite vers le médecin qui juge s'il est apte ou non au don. Pour info, il faut peser au moins 50 kg être en bonne santé, avoir entre 18 et 70 ans révolus.

Le don dure entre 10 et 15 minutes selon les donneurs. Le matériel utilisé ne peut entraîner aucun problème de santé puisque qu'il est aseptisé et à usage unique.

Vient ensuite, une étape nécessaire et obligatoire : la collation, fournie par le centre de transfusion, est gérée par les bénévoles qui vous accueillent chaleureusement.

Vous pourrez y déguster un café, chocolat chaud ou encore des assiettes composées de charcuterie, pâtes de fruit, compote, salade de fruit et vous désaltérer avec eau et jus de fruit.

En 2018, les cinq collectes ont permis d'accueillir 293 donneurs (dont 11 nouveaux donneurs) et prélevés 273 poches de sang. Ces chiffres sont équivalents à ceux de 2017. La moyenne de donneurs par collecte sur l'année 2018 est de 58, moyenne très honorable puisque ce chiffre ne doit pas être inférieur à 45. Malgré ce bon résultat, la collecte du mois d'avril est supprimée en 2019.

Les donneurs âgés entre 55 et 64 ans sont les plus nombreux, suivis de près des donneurs âgés de 45 à 54 ans.

Actions 2019 : inciter à venir aux collectes

Plusieurs actions sont menées en 2019 :

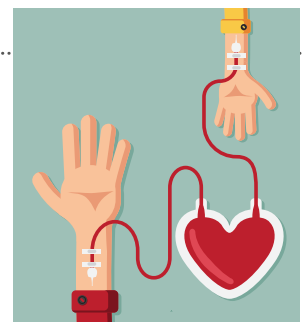
- Inciter les élèves de la M.F.R. à venir aux collectes.
- Envoyer des courriers aux mairies voisines afin qu'elles informent, par l'intermédiaire de leur journal municipal, les dates de collecte.
- L'affichage dans les commerces sera poursuivi.
- La création d'une news letters et d'un compte facebook.
- Participation au forum des associations le 7 Septembre 2019.

Toutes ces actions permettront de compenser la perte des donneurs occasionnés par la suppression de la collecte du mois d'avril 2019.

Jean-Luc Charlet

► BON À SAVOIR

- **Prochaines collectes :**
Lundi 20 Mai et 29 Juillet de 14h00 à 18h30
- **Lieu de collecte :** Salle des Fêtes de Conty rue de la Poste
- **Réseaux sociaux :**
Vous allez pouvoir bientôt nous rejoindre sur Facebook.
- **Pour savoir si vous pouvez donner :**
<https://dondesang.efs.sante.fr/>
- **Combien de fois puis-je donner mon sang annuellement ?**
 - Pour les femmes : 4 fois
 - Pour les hommes : 6 fois
 - En respectant un intervalle minimum de 2 mois entre 2 dons.



© Designed by Freepik

Votre installation d'assainissement non collectif nécessite des travaux de mise en conformité ?

Bénéficiez de subventions



Selon certaines conditions, le SPANC vous propose un accompagnement sous convention de mandat, pour les phases ÉTUDES et TRAVAUX avec participations financières de l'Agence de l'eau Artois-Picardie et de la CC2SO.

→ **Contactez le Service Public d'Assainissement Non Collectif**
au 03 22 90 19 65
OU contact@cc2so.fr

Les subventions pour vos travaux



Établissement public du Ministère chargé du développement durable

**L'AGENCE DE L'EAU ARTOIS-PICARDIE :
4 000 € MAXIMUM**



**LA CC2SO :
800 € MAXIMUM**

Plus d'informations sur le site : www.cc2so.fr

AVANCEMENT DES TRAVAUX DU CENTRE BOURG



Le centre bourg de Conty à dominante commerçante et artisanale fait peau neuve depuis plusieurs semaines. En effet, la rue du Général Leclerc, la place du Général de Gaulle et les abords de l'église Saint Antoine font l'objet de travaux conséquents destinés à mettre aux normes nos réseaux d'eaux pluviales et d'assainissement, d'effacement de nos réseaux d'éclairage public, de mise en accessibilité de nos trottoirs ainsi que la mise en sécurité de notre voirie.

Le **FTTH (Fiber to the home)**, la fibre optique chez les habitants, promise et attendue depuis de nombreuses années, sera effective prochainement. Pour ce faire les gaines nécessaires à ce déploiement ont d'ores et déjà été positionnées. Les travaux liés à la création d'un réseau d'eaux pluviales se sont achevés il y a quelques jours et permettront la déconnexion des eaux



de pluies actuellement dirigées, via un réseau unitaire, vers la station de dépollution de la rue du marais.

Cette déconnexion offrira à notre station, calibrée pour **1 900 équivalents habitants**, une capacité de traitement de nos eaux usées supérieure à l'existant. Le chantier ne fut pas simple pour les entreprises qui, chaque jour, ont dû faire face à de nombreux aléas liés à un sous-sol quelque peu capricieux (présence de la nappe phréatique et de sources, cavités inconnues jusqu'alors et réseaux divers...).

Les travaux de bordurage débutés depuis quelques jours laissent entrevoir nos futurs espaces publics. Des tests de circulation ont permis de réajuster certains de nos futurs aménagements pour plus de fonctionnalités mais surtout de sécurité.

A l'issue, cet ensemble sera agrémenté d'espaces végétalisés qui seront créés et entretenus par les services techniques municipaux.

Enfin, la dernière étape de ses travaux conséquents consistera en la réfection de la voirie de l'Epahd Saint Antoine jusqu'à la place du 8 mai seront pris en charge par le Conseil départemental de la Somme. Il est bien difficile aujourd'hui de définir précisément la date d'échéance de ces travaux programmés néanmoins au début de l'été 2019...

Je profite de cet article pour remercier les riverains, les commerçants et les entreprises de travaux publics pour le bon sens et le pragmatisme dont ils ont fait preuve jusqu'alors dans la mise en œuvre de ces différents chantiers destinés à l'amélioration de notre cadre de vie, l'attractivité et la mise en sécurité de notre centre bourg.

Pascal Bohin



L'histoire DE CONTY



Ancien portail
de l'église
(au Moyen Age).

■ Conty, au commencement...

Conty s'est développé dans le bassin de la rivière Selle formée de nombreux petits embranchements qui se réunissent en amont et dans le bourg pour se terminer en deux bras avant de se jeter dans la Somme, à Amiens. Il est donc normal que jadis se soit établi un centre d'habitations important. Peu d'archives sur Conty dans les premiers siècles de notre ère, nous savons seulement qu'il existait une voie romaine qui traversait le bourg (la chaussée Brunehault), que vers 450, Attila et ses Huns ont complètement rasé Conty, qu'ensuite ce sont les Normands qui pillent la région, ce qui amène les hommes à se réunir en société hiérarchiquement organisée avec le début des seigneurs que nous avons développés dans le numéro 65 de la Gazette.

Au Moyen Age, sur la butte qui domine la ville se dresse une forteresse féodale, dominant loin la campagne, gardien fidèle des habitations de Conty. On y connaît déjà les rues Moyart, de Lombardie, de Thillooy, du Mesnil, de Pecquerine, de la Chaussée (ou rue à l'eau, aujourd'hui rue Caroline Follet), celle dite Ouin et la rue Verte.

La seigneurie possède aussi des fiefs comme de ceux de Rivière, du Hamel, de Luzières, de Moienbus, de Noyenne et de Rivery. Au 15^{ème} siècle, les guerres successives ruinent beaucoup de maisons, ce qui oblige à rétrécir le bourg, vers 1450.

A cette époque, nécessité du temps de guerre, le bourg, avec son château fortifié, est aussi ceint de murailles avec des fossés en eau et des portes (de Magny, de Saint Ladre, du Hamel).

Deux paroisses régissent les terres de Conty. La paroisse Saint Antoine, à l'intérieur de l'enceinte du bourg et le prieuré Saint Martin hors des murailles de la ville, près de l'actuel cimetière ; vendu en 1809 par Mr **Thierry**, alors maire de Conty, pour être démoli.



La place et
l'église qui
donnent une
idée des rues
au Moyen Age.



• Saint Antoine.

Contrairement à ce que nous pouvons penser, le Saint Antoine dont nous parlons est **Antoine le Grand**, également connu comme **Antoine d'Egypte ou Antoine du désert**, un père moine chrétien qui serait né vers l'an 251, dans une famille égyptienne assez riche d'agriculteurs. Orphelin à 18 ans avec une sœur cadette à élever, il prend l'Evangile à la lettre et distribue ses biens aux pauvres. Il meurt vers 366, à l'âge de 105 ans. L'église de Conty aurait possédé un reliquaire contenant, dit-on, plusieurs fragments de crane, d'un bras et d'un doigt. Saint Antoine est fêté le 17 janvier par les catholiques.

• Saint Martin.

Alors en garnison à Amiens, Saint Martin est connu pour avoir donné une partie de son manteau à un pauvre. Né en Hongrie, en 316, dans une famille païenne, c'est vers dix ans qu'il entre dans une église et s'intéresse à la foi. Il fait son catéchuménat (enseignement des catéchumènes)

et songe à aller vivre dans le désert. Son père l'oblige à servir dans la cavalerie, ce qui l'amène à parcourir l'Europe. Après vingt cinq ans, il quitte l'armée et s'installe comme ermite dans la région de Poitiers. Il est élu évêque de Tours dans un climat proche de l'émeute, et malgré l'opposition des notables gallo-romains. Il mène son ministère de façon particulière refusant les honneurs et préférant vivre avec le souci des pauvres, près de compagnons à Marmoutiers. Il meurt à 81 ans, en 397.



Saint-Martin.

■ Le château de Conty.

Ruiné par les Anglais au 15^{ème} siècle et reconstruit par l'opulent seigneur **Colart de Mailly**, c'est à partir de cette époque que Conty devient chef lieu d'une Cour importante composée de nombreux vassaux. Nous pouvons facilement imaginer les joutes, les tournois, les chasses et les réceptions brillantes dont Conty est le théâtre pendant cette époque féodale. 1589, est une année terrible pour la France, mais aussi pour Conty. **La Ligue**,

« C'EST EN 1589
QUE COMMENCE LA DÉMOLITION
DU CHÂTEAU, ELLE DURE 8 JOURS.
LES FOSSÉS SONT COMBLÉS, LES
BÂTIMENTS DÉMOLIS, LES CAVES
ROMPUES, LES PUIITS REMPLIS »

JEAN MICHEL RENAUX

puissante coalition opposée au protestantisme, qui est plutôt un caractère plus politique que religieux, se déclare contre les



La rue Verte (la plus ancienne rue de Conty).

cette contrainte et se résignent à le saper à moindre frais.

C'est après la Toussaint de 1589 que commence la démolition avec piques, pelles et pioches ; elle dure huit jours. Un rapport note : « les fossés sont comblés, les bâtiments démolis, les caves rompues, les puits remplis ». L'important château ne sera jamais reconstruit, les pierres et matériaux seront enlevés et dispersés.

Aujourd'hui, il ne reste qu'un morceau de mur sauvegardé, un puits et une longueur de galerie comblée à une dizaine de mètres de son entrée. Le puits, maçonné jusqu'à 16 mètres, puis creusé dans le roc jusqu'à 37 mètres existe toujours, certainement alimenté par la même source qui passe sous l'église. La maison actuelle sera construite bien après la ruine du château, à la fin du 19^{ème} siècle.

Il est toujours difficile de décrire un château détruit depuis tant d'années. Construit sur une butte qui domine le bourg, à la lisière d'un bois surplombant l'église Saint Antoine et les maisons de la rue Verte (une des plus ancienne rue de Conty), il avait 180 pieds de côté, avec une tour centrale de 120 pieds de hauteur, du sommet de laquelle on pouvait apercevoir le château de Folleville (un pied vaut 0,3048 mètre). Les murailles avaient 2,60 mètres d'épaisseur à leurs bases. Nous pouvons penser que le château de Conty ressemblait à celui de Folleville dont subsiste, aujourd'hui, le donjon (que l'on décrit quadrangulaire mais qui possède en réalité six côtés), une tour, quelques murailles et fossés.



La place du Château.



Pan de mur du château sauvegardé.

partisans d'**Henri de Navarre**, prétendant au trône de France. Le seigneur de Conty (**François de Bourbon**), cousin germain de ce futur roi ne peut que soutenir celui-ci et malheur aux seigneurs contraire aux Ligueurs d'Amiens. Leurs châteaux sont occupés et saccagés, leurs terres dévastées et pillées, apportant souffrances et désolations pour les habitants.

Le château de Conty, (un des plus importants de notre province dit-on), situé près d'Amiens, joue nécessairement un rôle important contre les Ligueurs d'Amiens qui nomment le capitaine Gambart pour l'occuper avec des soldats (les Ligueurs d'Amiens ne reconnaissent pas **Henri IV** qui vient d'être proclamé roi de France). Des discordes civiles s'installent à Beauvais, Breteuil et Conty, les liens familiaux s'effacent devant l'esprit de parti, laissant place parfois aux bandits de grands chemins, retranchés dans Conty, qui pillent

et volent «toutes sortes de personnes». Le siège de Conty est ordonné par les Ligueurs d'Amiens et deux pièces de canon sont apportées pour «battre le château de Conty». Après quelques jours, trois autres canons renforcent le siège et les royalistes qui tiennent le château sont obligés de se rendre. Les Ligueurs ne veulent pas conserver la forteresse et décident la ruine de celle-ci. Les habitants sont contraints de travailler à la destruction du château mais les échevins d'Amiens renoncent à



Ruines du Château de Conty (dessin de Louis Duthoit).

Sources : Notice sur Conty de M.A. Gabriel Rembault Doyenné de Conty de l'Abbé Daire. Wikipédia - Archives et collections personnelles Jean Michel Renaux.

À NOTER !

→ Conférence "**La Guerre 1939 1940 - Les mythes et l'Histoire**" le 10 mai 2019 à 18h en la salle des fêtes, animée par **Bernard Phan**, Historien, Professeur honoraire du lycée Henri IV de Paris.

COMMÉMORATION DU 8 MAI



10h30 : Eglise Saint Antoine de Conty.

Assemblée de prières avec la Fraternelle.

11h15 : Cortège devant l'église accompagné de la Fraternelle, du corps des sapeurs pompiers, des écoles, des conseillers municipaux et des habitants.

Dépôts de gerbe :

- au monument élevé à la mémoire du sous-lieutenant Guy Dunoyer de Segonzac
- devant la plaque du Maréchal des Logis Chef Godard. Puis cérémonie au monument aux morts.



A l'issue de cette cérémonie, un vin d'honneur sera offert par la ville de Conty à la maison des enfants.

FÊTE DE LA SAINT-JEAN À partir du 15 mai

A partir du 15 mai possibilité de déposer du bois derrière la gendarmerie pour notre FEU DE SAINT JEAN qui aura lieu en même de temps que la FETE DE LA MUSIQUE le 21 juin 2019.



FÊTE DES LOISIRS ET SPORTS DE NATURE LES 25 ET 26 MAI

La fête départementale des loisirs et sports de nature se tiendra à **Conty** (plan d'eau St Martin) et **Ô de Selle** (base nautique de Loeuilly) les **25 et 26 mai prochain**.

A cette occasion de très nombreuses activités de pleine nature (voile, kayak, randonnée pédestre et équestre, VTT, modélisme, plongée sous marine etc...) vous seront proposées gratuitement sur les deux sites. Nous vous y attendons très nombreux...sous le soleil de notre belle vallée de la Selle...

FÊTE DE LA MUSIQUE LE 21 JUIN

Le Vendredi 21 juin 2019 venez nous rejoindre pour la Fête de la Musique mais également pour notre Feu de Saint-Jean

- **21h00 :** Retrouvez devant la maison des enfants les Améthystes
- **22h00 - 22h30 :** Groupe BIDON DE CORBIE
- **22h30 - 23h00 :** MUSIQUE
- **23h00 - 23h30 :** Groupe BIDON DE CORBIE
- **23H30 :** FEU DE ST JEAN

INFO

Cette année la "Fête des voisins" se fera entre voisins. PAS D'ORGANISATION COMMUNALE

RÉDERIE DE L'ASCENSION LE 30 MAI

Le comité des fêtes organise la réderie de l'ascension le jeudi 30 mai 2019 de 6h00 à 18h00 sur réservation. Les inscriptions se font en mairie. N'oubliez pas de vous munir de votre carte d'identité.

Afin de faciliter la gestion des emplacements numérotés, merci de respecter la date de la **clôture d'inscription : le 22 mai 2019**.

Les habitants domiciliés dans les rues concernées par la réderie et qui souhaitent exposer devant chez eux devront également impérativement s'inscrire en mairie .

Nous vous rappelons que la vente d'animaux est interdite par la loi.

• Arrêté de circulation et de stationnement

Par arrêté du Maire, le stationnement et la circulation seront interdits le 30 mai 2019 entre 6h00 et 20h00 dans les rues suivantes : Rue de la gare - Rue Henry Dunant - rue des chapeliers - Rue des alouettes - Rue des écoles - Rue de la ligue.



POUR INFORMATION

La circulation sur la rue Général Debeney sera instaurée en double sens **UNIQUEMENT SUR LA PARTIE BASSE DE LA RUE**. Le stationnement ne sera pas autorisé non plus sur cette partie de rue. Nous vous remercions pour votre compréhension. **Merci de prendre vos dispositions.**

Marie-Laure Rongier

À LA MÉDIATHÈQUE

ANIMATIONS POUR LES 0-3 ANS :

LIRE AVEC BÉBÉ

les 15/05 et 05/06 à 10h45.

Nous accueillons les tout-petits accompagnés d'un parent, grand parent ou d'une assistante maternelle, pour des lectures, comptines et jeux de doigts. Animation gratuite et sans inscription.

LES BEBES ARTISTES

Les 22/05 et 12/06 à 10h30

Quand les tout-petits rencontrent l'art, pour les enfants de 6 mois à 3 ans. Animation gratuite et sur inscription.

« ENVIE DE LIRE »

• Du 14 mai au 16 novembre
Prix littéraire

Lis trois livres au moins parmi la sélection, remplis le marque-page fourni par la médiathèque (pour les 6-10 ans).

Remplis un marque page après avoir lu au moins 3 livres de la sélection et reçois un chèque lire de 10€.



POUR TOUS EN MAI ET JUIN

• Mardi 21 mai à 19h00

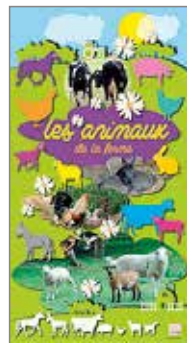
Apéro kiosque de printemps

Un partage de nos coups de cœur en lecture et en musique autour d'un verre. Pour ados et adultes.



• Du 24 mai au 21 juin

« Les animaux de la ferme »



Exposition de Frédérique Di Giovanni et de Julie Renoux, docteur vétérinaire. Retrouvez les différents animaux de la ferme, découvrez la vie à la ferme et visitez les fermes du monde. Exposition prêtée par la bibliothèque départementale de la

Somme. Aux horaires d'ouverture au public.

• Vendredi 14 juin à 20h30.

Tous en scène !

Pièce de théâtre proposée par l'Atelier théâtre junior de la médiathèque.

• Les vendredi 28 et samedi 29 juin
Braderie annuelle

Vendredi 28 juin de 9h00 à 19h00 non stop

et samedi 29 juin de 9h00 à 12h00.

Destockage 1 livre ou 5 magazines pour 1 euro ! Des livres pour tous.



Annie Descroix

• Mercredi 8 mai
Commémoration du 8 mai
11h15 - Église de Conty.

• Samedi 18 mai
Festival Les Écrémés

De 15h à 00h - salle des fêtes de Contre + étangs. Entrée gratuite
• De 15h à 19h : village associatif avec divers stands, activités
• De 19h à 00h : concerts.



• Sam 25 mai et dim 26 mai
Fête Départementale des Sports de Nature

A partir de 14h le Samedi 10h00 - 18h00 le Dimanche Aux étangs de CONTY et de LOEUILLY.

• Dimanche 26 mai
Élection

De 8h00 à 18h00 - Conty / Wailly.

• Jeudi 30 mai
Rèderie

De 6h00 à 18h00 - Rues de Conty.

• Vendredi 21 juin
Fête de la Musique
Feu de St Jean - À partir de 23h30
Derrière la gendarmerie.



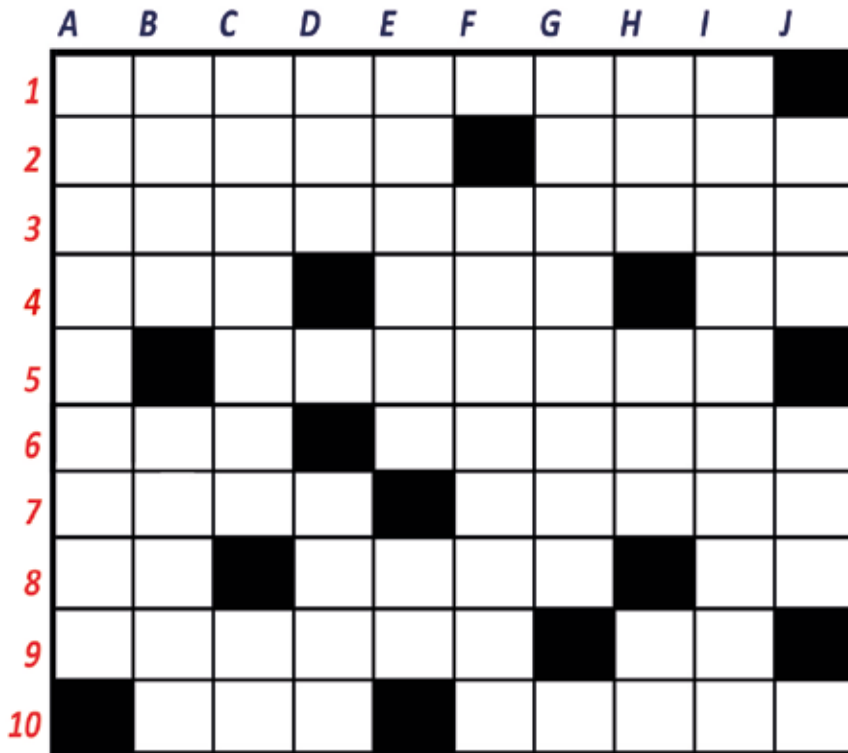
• Jeudi 27 juin
Sortie des Aînés

Vous avez plus de 60 ans et souhaitez participer à cette sortie, l'organisatrice Clarisse Van ooteghem vous invite à vous inscrire auprès de l'accueil de la mairie au plus vite. Cette journée est offerte par la municipalité, pour un moment convivial et d'échanges.

PRÈS DE CHEZ VOUS

Correction du jeu du Numéro 65 :

1. européenne, 2. pays bas, 3. danoise, 4. estonie, 5. rome, 6. acier, 7. brexit, 8. slovaquie, 9. croatie, 10. italie, 11. euro, 12. italie, 13. espagne, 14. danmark, 15. royaume uni, 16. lev, 17. p.i.b., 18. paris, 19. er, 20. etats, 21. eire, 22. chypre, 23. livre, 24. béton, 25. la valette, 26. it, 27. turquie, 28. lettonie, 29. élus, 30. paix, 31. adenauer, 32. monnet.



- | | |
|---|--|
| 1 Certifiées. | A Représentées graphiquement |
| 2 Ont les machoires solides
Sens mauvais | B De même - Faisait son coming out |
| 3 Mouvement politique | C Unies - Personnel |
| 4 Peu l'être à l'ennemi - Fleur royale
(autre orthographe) | D Pas moi - Dessus du panier |
| 5 Choisissons | E Plantes hebacées - Cardinaux opposés |
| 6 possédait une arche - injecte un calmant | F Plantes vivaces à rhizome |
| 7 Album de Yann Tiersen
Style démodé assez récent | G Une série en comporte plusieurs |
| 8 Annonce une suite - Cardinaux
préfixe privatif | H Auxiliaire - Début national - Millilitre |
| 9 Quart d'an - Personnel | I Parait 2 fois par an |
| 10 Entourée d'eau - De bain ou de sport | J Possessif. Homme ou femme ? |

Jeu créé par Jean-Luc Charlet - Réponse du jeu du n°66 dans le prochain numéro.



ANNONCES

Élections européennes
26 mai 2019

cettefoisjevoté.eu

**Vous êtes citoyen européen,
choisissez l'Europe
que vous voulez**

Aller voter, c'est choisir un projet pour l'Europe en phase avec vos convictions et vos valeurs. C'est choisir la composition du prochain Parlement européen et influencer les décisions qu'il prendra au cours des 5 prochaines années.

Le Parlement européen agit notamment dans des domaines tels que l'emploi et les droits sociaux, le climat et l'environnement, la gestion des frontières, la santé, l'alimentation et la sécurité.

**Un parlement européen
qui vous représente**

NOMBRE DE
REPRÉSENTANTS
AU PARLEMENT EUROPÉEN

 **705***

NOMBRE DE
REPRÉSENTANTS FRANÇAIS
AU PARLEMENT EUROPÉEN

 **79***

*Chiffres liés à la sortie du Royaume-Uni prévue le 29 mars

Date limite d'inscription sur les listes électorales : le **31 mars 2019**, sur internet ou en mairie.

Pour plus d'informations sur les modalités de vote : www.interieur.gouv.fr/Elections/Comment-voter

POUR EN SAVOIR PLUS :

www.touteurope.eu
www.europedirectfrance.eu



MAIRIE DE CONTY

Horaires d'Ouverture

Du lundi au vendredi 9h-12h et 14h-17h

Contact : 03.22.41.66.55 - Fax : 03.22.41.66.56

Web : www.ville-conty.fr

Page facebook : www.facebook.com/VILLEDECONTY/

Secrétaire générale : administration@ville-conty.fr

Maire : bohinpascal@gmail.com

Permanences sans rdv :

Marie-Laure Rongier le lundi à 18h00 ;

Pascal Bohin le mardi à 18h00 ;

André Bernard le mercredi à 18h00 ;

Jean-Pierre Moyens le jeudi à 18h00 ;

Clarisse Van Ooteghem le vendredi à 17h00.

État civil

• NAISSANCE :

Léon CHEVREUIL.

Félicitations aux heureux parents.

• DÉCÉS :

Marie DELCROIX veuve DELBAERE, Marcelle BELBOUCHE veuve DUFETELLE, Hélène FOUACHÉ veuve BACHELET, Raymonde DARRAS veuve BELLARD, Christine KUSIAK, Maurice JEANNOT, Marcel MISEROUX, Marcel PATURAL, Marcelle RIMETZ veuve MANKOWSKI.

Toutes nos condoléances aux proches et aux familles.